

COMMUNIQUÉ DU GROUPE ONA

Le conseil d'administration de l'ONA tenu le 11 Avril 2008 a invité le Président Belghazi à "lui présenter dans les trois mois un nouveau plan d'affaires de la filiale Wana ainsi qu'un projet de mise à niveau de l'organisation générale du groupe".

À l'issue de sa nomination, le Président de l'ONA a concentré ses efforts sur les chantiers structurants, visant à mettre en place les bases et fondements du groupe pour les 5 prochaines années. Par ailleurs, le management de l'ONA s'est également consacré aux deux sujets abordés lors du conseil d'administration du 11 avril, à savoir le dossier Wana et la nouvelle organisation générale du groupe.

> Filiale télécoms Wana :

Concernant le projet Wana, un événement important a eu lieu depuis le 11 avril : l'annonce par l'ANRT du lancement d'un appel d'offres pour l'attribution d'une troisième licence GSM. Il est à préciser, qu'à ce stade, le régulateur n'a pas encore communiqué le cahier des charges technique de cette licence ni ses modalités d'attribution. Ces informations devraient être communiquées vers le quatrième trimestre 2008.

Cet événement modifie potentiellement la structure du marché et les perspectives business de Wana.

Wana est déterminée à s'engager fortement dans la perspective de cette nouvelle donne. Cependant, l'indisponibilité d'informations sur le cahier des charges de la nouvelle licence et les investissements complémentaires qu'elle impliquerait ne permettent pas aujourd'hui à Wana de mettre à jour son Business Plan sur des bases fiables.

Il est clair que le plan d'affaires élaboré par les équipes de Wana depuis le Conseil du 11 avril 2008 doit être complètement revu à la lumière de cet événement.

Un délai de plusieurs mois - à l'horizon du 1^{er} trimestre 2009 - est jugé nécessaire afin d'avoir une meilleure visibilité. Ce délai serait également mis à profit pour affiner le business plan en fonction des résultats sur le terrain du lancement en Juin 2008 de l'offre de mobilité totale 3G par Wana.

SNI, actionnaire de référence de ONA, a engagé une réflexion sur les options de structuration de cette participation permettant à la fois d'optimiser le couple risque/rendement et la création de valeur pour les actionnaires de SNI et de ONA. Les options retenues devront s'inscrire dans l'une ou l'autre des vocations respectives des actionnaires actuels : SNI, investisseur stratégique et financier long terme et ONA, opérateur majoritaire.

C'est ainsi que, depuis le 23 mai 2008, il a été décidé de confier à la SNI à titre transitoire la présidence du comité de pilotage composé actuellement de dirigeants de WANA, ONA et SNI.

> Gouvernance et organisation de l'ONA :

Refonte de la gouvernance :

Un travail de fond a été entrepris en vue de mettre à niveau les pratiques de gouvernance du groupe avec comme ligne directrice deux principes majeurs :

- **la responsabilité** : effectivement assumée par chacun,
- **le contrôle** : efficace et constructif.

Cette mise à niveau des pratiques de gouvernance vise à réorganiser les instances de gouvernement d'entreprise (mandataires sociaux, conseils d'administrations, comités spécialisés), leurs missions, compositions et attributions afin d'établir des mécanismes assurant leur responsabilisation et leur contrôle.

Elle vise également à préciser le rôle et les missions du holding ainsi que son interaction avec les filiales. Dans ce cadre, le rôle du holding est :

- **d'assurer le pilotage stratégique et financier du groupe,**
- **de promouvoir et d'accompagner le développement soutenu des filiales.**

Nouvelle organisation :

En ce qui concerne l'organisation du holding ONA, le Comité stratégique du Groupe a validé la nouvelle organisation présentée par le Président Belghazi, à travers quatre directions centrales et trois comités de gestion.

Un poste de Directeur Général Adjoint a été créé et a été confié à M. Hassan Ouriagli.

Les quatre directions centrales mises en place sont :

- **une direction Finance et Ressources** en charge du suivi de la performance économique des participations, de la planification budgétaire, du financement, des M&A, de l'ingénierie financière, de la gestion des ressources humaines et de la communication. Cette direction est confiée à Mr Hassan Ouriagli.

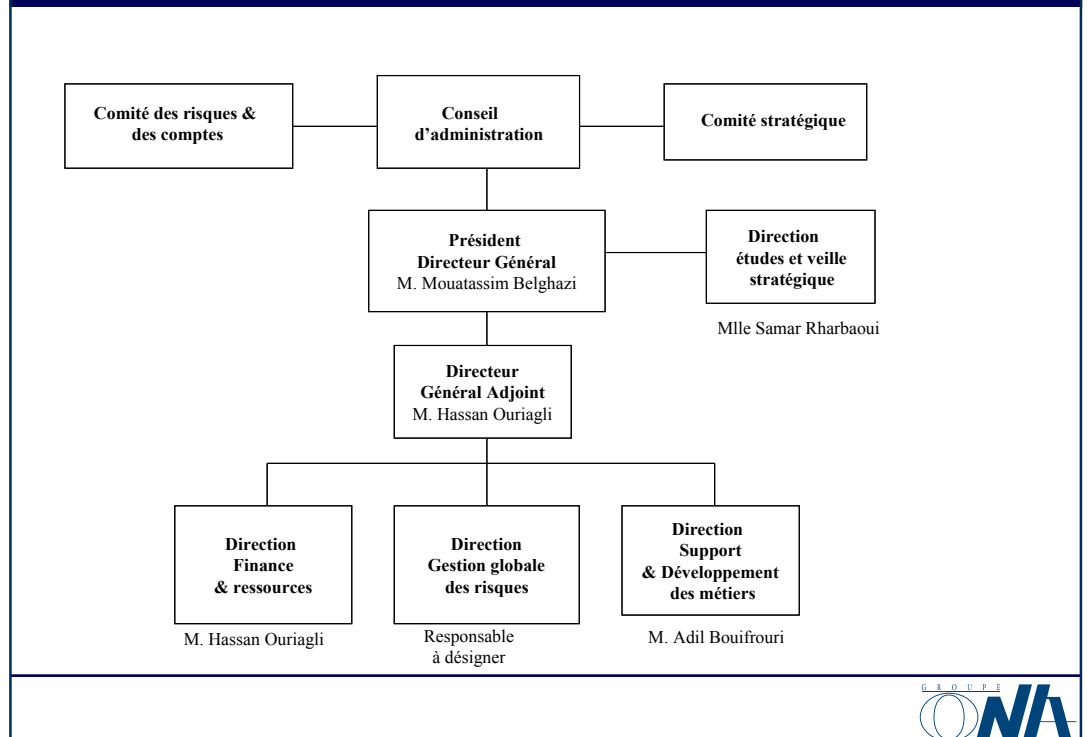
- **une direction Support et Développement des métiers**, confiée à Mr Adil Bouifrouri. Cette direction a en charge de mettre en place une stratégie de croissance ambitieuse pour le groupe aussi bien sur le plan national qu'international. Cette direction fait ainsi le "sourcing" d'opportunités (projets organiques, acquisitions, partenariats, etc...) et étudie leur mise en place en coordination avec les filiales et les autres directions holding. Elle assure également la gestion des partenariats et des synergies.

- **une direction Études et Veille stratégique** dont la mission est la contribution aux côtés des autres instances de gouvernance du Groupe à l'élaboration de la stratégie générale: analyses stratégiques, études sectorielles, veille technologique et concurrentielle, ainsi que le suivi de l'exécution du plan stratégique, réajustement des orientations stratégiques et des plans d'action du Groupe. Cette direction est confiée à Mlle Samar Rharbaoui.

- **une direction Gestion globale des risques** en charge de l'audit interne, de l'inspection et du QSE, du risk management. Cette direction couvre également les affaires juridiques. Le responsable de cette direction sera désigné incessamment.

Dans ce cadre, il convient de signaler que M. Tlemçani qui occupait la fonction de directeur central au sein de l'ONA quittera le groupe à la fin du mois de juillet. Le Président Belghazi, au nom du groupe, lui rend hommage pour les services rendus.

Nouvel organigramme



Pour compléter ce dispositif, **trois comités internes de gestion** sont institués :

- **Un comité groupe** rassemblant le président directeur général, le directeur général adjoint, les présidents de filiales et les directeurs centraux. Le but de ce comité est d'effectuer un suivi actif des résultats et des réalisations des filiales et constitue également un cadre de concertation sur les sujets transverses.

- **Un comité holding** rassemblant le président directeur général, le directeur général adjoint et les directeurs centraux. Ce comité statue sur les grands dossiers et prépare les échéances importantes (conseils, comités stratégiques, assemblées générales, etc..).

- **Un comité de direction** rassemblant le directeur général adjoint et l'ensemble des directeurs holding. Ce comité fait le point sur les dossiers courants.

Projet Ressources Humaines :

En vue de marquer la cohésion du groupe et l'adhésion de ses cadres au projet d'entreprise ONA, un projet d'intéressement est en cours d'élaboration à l'initiative des actionnaires de référence. Ce projet devrait être proposé pour validation au prochain conseil d'administration de l'ONA. Il prévoit l'attribution, à l'ensemble des cadres et cadres dirigeants du groupe, d'actions ONA à des conditions préférentielles et selon des modalités de financement attractives.